

# FOODCYCLER



## Eco 3<sup>TM</sup>

Käyttöopas

FC-200, FC-200E





## Tervetuloa käsittelemään ruokajätteet uudella tavalla

Onneksi olkoon! Tämä on iso askel kohti puhtaampaa ja kestävämpää tulevaisuutta. FoodCycler®-laitteella pystyt vähentämään kaatopaikoille päätyvän ruokajätteen määrää ja hyödyntämään ruokahävikiksi planeettamme hyväksi.

FoodCycler on kompakti ja helppokäyttöinen ruokajätteen kierrätyslaite. Se vähentää ruokajätteen määrää jopa 90 %<sup>1</sup> muuttamalla sitä kuivaksi, ravinnepitoiseksi materiaaliksi, jota voit käyttää esimerkiksi puutarhasi lannoitteena.

Tästä käyttöoppaasta löydät kaiken, mitä tarvitset päästäksesi alkuun. Opas sisältää FoodCycler-laitteen käyttö- ja huolto-ohjeet sekä paljon vinkkejä, joiden avulla pystyt hyödyntämään tätä kätevää kierrätysratkaisua mahdollisimman tehokkaasti.

Ennen kuin aloitat, lue tämä käyttöohje huolellisesti läpi, jotta osaat käyttää laitettasi turvallisesti ja tehokkaasti. Tämä laite on suunniteltu vain sisäkäyttöön.

Aloitetaan. Ja kiitos, että olet mukana - tämä on tärkeä askel kohti kestävämpää maailmaa.

<sup>1</sup>Ruokajätteen pienenemisprosentti riippuu siitä, millaista jätettä laitteella käsitellään. Esimerkiksi kahvinpurut pienenävät vähemmän kuin banaaninkuoret tai muut hedelmäjätteet.

# Sisällys

Tärkeät turvallisuusohjeet	3
Tekniset tiedot	6
Osat	7
Laitteen käyttöönotto	8
FoodCycler-laitteen esittely	9
Ohjelman suorittaminen	10
Vinkkejä parhaisiin tuloksiin	11
Laitteen huoltaminen	12
Hiilisuodattimen pellettien vaihtaminen	13
Mitä laitteella voi käsitellä?	14
Ämpäriin oikea täyttösuhde	15
Foodilizer-lopputuotteen käyttö	16
Usein kysytyt kysymykset	17
Virhekoodit	20



# TÄRKEÄT TURVALLISUUSOHJEET

- Tämä laite on tarkoitettu sisäkäyttöön.
- FoodCycler on "kodin sähkölaitteeksi" luokiteltu ruokajätteen kierrätyskone.
- Sähkölaitteita käytettäessä on aina noudatettava tavanomaisia turvallisuusohjeita. Niihin sisältyvät mm. seuraavat ohjeet:
  - Lue kaikki käyttöoppaassa esitetyt ohjeet ennen FoodCycler-laitteen käyttöä.
  - Henkilö (mukaan lukien lapset), jonka fyysinen, aistien tai psyykinen toimintakyky on tavanomaista heikompi tai jolla ei ole tämän laitteen käyttöön tarvittavaa kokemusta tai osaamista, saa käyttää tätä laitetta vain hänen turvallisuudestaan vastaavan henkilön tarkassa valvonnassa ja ohjauksessa. Tarkka valvonta on tarpeen aina, kun laitetta käyttävä henkilö on lapsi tai laitetta käytetään tilassa, jossa on lapsia. Lapsia on valvottava, jotta varmistetaan, etteivät he leiki laitteella.
  - Sähköiskujen välttämiseksi pidä johdot, pistokkeet ja kannettavat sähkölaitteet etäällä vedestä ja muista nesteistä.
  - Älä aseta laitetta aivan seinää vasten, ja varmista, että sen kaikille puolille jää vähintään 10 cm (5 in) tyhjää tilaa riittävän ilmavaihdon varmistamiseksi, jotta laite ei ylikuumene.
  - Sammuta laite ja irrota sen pistoke pistorasiasta, kun sitä ei käytetä ja ennen huoltoa, osien vaihtamista ja laitteen puhdistamista. Irrota laite pistorasiasta tarttumalla pistokkeeseen ja vetämällä se irti pistorasiasta. Älä koskaan vedä virtajohdosta.
  - Anna laitteen jäähtyä ennen kuin irrotat siitä osia, lisäät siihen osia tai puhdistat sen.
  - Älä käytä laitetta, jonka johto tai pistoke on vaurioitunut, joka ei toimi oikein, joka on pudonnut tai jossa näkyy mitä tahansa vaurioita.
  - Muiden kuin valmistajan suosittelemien tai myymien lisävarusteiden käyttö voi aiheuttaa tulipalon, sähköiskun tai vamman.
  - Älä käytä laitetta ulkotilassa.
  - Älä käytä tai säilytä alle 10 °C:n / 50 °F:n lämpötilassa.



## TÄRKEÄT TURVALLISUUSOHJEET - jatkuu

- Pidä johto etäällä kuumista paikoista ja terävistä reunoista.
- Laitteen saa kytkeä vain asianmukaisesti maadoitettuun pistorasiaan.
- Älä koske laitteen kuumia pintoja. Turvallisuuden varmistamiseksi käytä vain turvalliseen käsittelyyn tarkoitettuja kahvoja ja nuppeja.
- Älä aseta laitetta kuuman kaasu- tai sähkölieden päälle tai lähelle.
- Älä käytä laitetta mihinkään muuhun kuin sen valmistajan määrittämään käyttötarkoitukseen.
- Älä pura, muokkaa, muuta tai mukauta laitetta millään tavalla.
- Älä upota laitetta veteen tai mihinkään muuhun nesteeseen.
- Pidä laite ja virtajohtdot poissa lasten ulottuvilta.
- Varmista, ettei laitteen päällä ole mitään, kun suljet kannen.
- Älä koske laitteen takana oleviin sähköliitäntöihin.
- Terät ovat teräviä. Ole varovainen, kun viet kätesi irrotettavan ämpäriin sisään.
- Ole varovainen käsitellessäsi ämpäriä ohjelman ollessa kesken tai välittömästi sen jälkeen, sillä ämpäri voi olla kuuma.
- Älä poista ämpäriä laitteesta kesken ohjelman, koska sen sisäpinnat voivat olla kuumia.
- Pidä sormet poissa saranoista, jotta ne eivät jää puristuksiin.
- Vältä kosketusta liikkuvien osien kanssa. Älä yritä ohittaa mitään turvalukitusmekanismeja.
- Virtajohtoa koskevat huomautukset:
  - a. Lyhyt virtajohto (tai lyhyt irrotettava virtajohto) on tarkoitettu ehkäisemään pitempiin johtoihin liittyviä johtoon kompastumisen ja sotkeutumisen riskejä.
  - b. Jatkojohtoja (tai pidempiä irrotettavia virtajohtoja) on saatavilla, ja niitä voidaan käyttää, jos käytössä noudatetaan varovaisuutta.



- c. Jatkojohtoa (tai pitkää irrotettavaa virtajohtoa) käytettäessä varmista seuraavat seikat:
- Irrotettavan virtajohdon tai jatkojohdon maksimikuorman on oltava sähkölaitteen lähtötehoa suurempi.
  - Jos laite on maadoitettu, jatkojohdon on oltava maadoitettu kolmen johtimen johto, ja
  - Varmista, ettei pitkä johto roiku pöytä- tai muun tason alla niin, että siihen voi kompastua, se voi tarttua johonkin tai siitä voidaan vetää vahingossa (etenkin lasten toimesta).

**SÄILYTÄ NÄMÄ OHJEET**

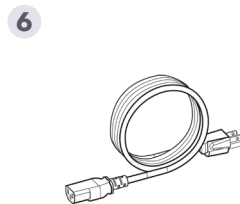
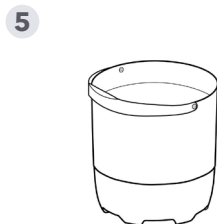
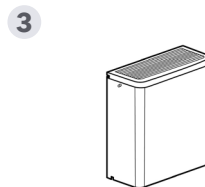


# Tekniset tiedot

Tuotteen nimi	FoodCycler Eco 3
Mallinumero	FC-200   FC-200E
Käsittelytila(t)	Kuivaus, jauhaminen, jäähdytys
Enimmäisteho	500 W
Tuloteho	FC-200:110-120V 110-120 V 60 Hz FC-200E: 220-240 V 50/60 Hz
Energiankulutus	Käytössä: <0,9 kWh / ohjelma (keskimäärin) Valmiustilassa: 0,5 kWh / kk (keskimäärin)
Käsittelyaika	~ 4-9 tuntia
Kapasiteetti	5,0 litraa (1,32 gal)
Jätteen tilavuuden pienenemä	Jopa 90 %
Paino (ilman pakkausta)	~ 10,2 kg (~ 22,5 paunaa)
Mitat (ilman pakkausta)	(L) 230 mm x (S) 331 mm x (K) 282 mm (L) 9" x (S) 13" x (K) 11"



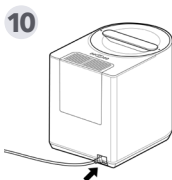
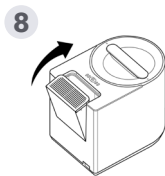
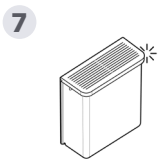
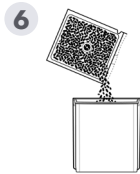
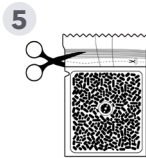
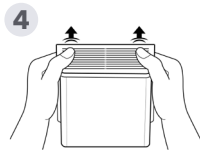
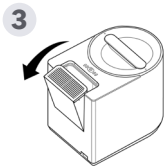
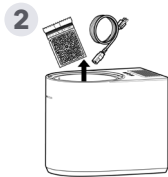
# Osat



Täydellinen FoodCycler-järjestelmä sisältää kaikki nämä osat. FoodCycler-laitteen mukana toimitetaan irrotettava ämpäri, täytettävä hiilisuodatin ja ämpärin kansi oikeille laitteen sisällä oleville paikoilleen asetettuina.

1. FoodCycler Eco 3 (sis. laitteen kansi)
2. Irrotettava ämpärin kansi
3. Täytettävä hiilisuodatin (esiasennettu)
4. Hiilisuodattimen täyttöpakkaus
5. Irrotettava ämpäri
6. Virtajohto

# Laitteen käyttöönotto



1. Kierrä kantta vastapäivään avataksesi lukituksen, ja poista kansi laitteesta. Käytä kannen ja reunan osoittimia apunasi.
2. Ota hiilisuodattimen täyttöpakkaus ja virtajohto pois ämpäristä.
3. Ota hiilisuodattimen täytettävä kotelo ulos laitteesta vetämällä sitä taaksepäin, kunnes se irtoaa laitteen takaa.
4. Avaa kotelo pitämällä sitä tiukassa otteessa ja painamalla kotelon kannen reunaa ylös peukaloilla.
5. Leikkaa hiilisuodattimen täyttöpakkaus auki sen yläreunassa olevan leikkausviivan kohdasta.
6. Tyhjennä hiilisuodattimen täyttöpakkaus avoimeen koteloon.
7. Aseta kotelon kansi takaisin paikalleen suodattimen merkkejä noudattaen. Napsahdus osoittaa, että kansi on kunnolla paikallaan.
8. Liu'uta täytetty hiilisuodattimen kotelo takaisin laitteessa olevaan paikkaansa asettamalla se oikeaan kulmaan ja työntämällä sen yläreunaa laitetta kohti.
9. Sulje laitteen kansi ja lukitse se paikalleen kiertämällä kantta myötäpäivään, kunnes tunnet naksahduksen ja kannen ja reunan väliset osoittimet ovat kohdakkain.
10. Työnnä virtajohdon liitinpää laitteen takaosassa olevaan paikkaansa. Kun olet valmis käynnistämään ohjelman, kytke laitteen pistoke pistorasiaan.

# FoodCycler-laitteen esittely



## Virtapainike

Paina kerran käynnistääksesi ohjelman.

Ohjelman voi keskeyttää avaamalla kannen.

Paina pohjaan 3 sekunnin ajaksi sammuttaaksesi laitteen.

**Virran LED-valo palaa:** Toiminnassa

**Virran LED-valo vilkkuu:** Toiminta keskeytetty



## Ohjelmasyklin LED-valo

Neljä LED-valoa näyttävät FoodCycler-laitteen ohjelmasyklin etenemisen.

Kun ohjelma alkaa, ensimmäinen LED-valon vilkkuu.

Kaikki neljä LED-valoa syttyvät sitä mukaa, kun ruokajätteen käsittely etenee.

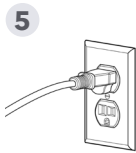
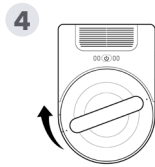
Kun käsittely on valmis, laite sammuu automaattisesti.



## Hiilisuodattimen vaihdon ilmaisin

Vaihda hiilisuodattimen pelletit, kun painike vilkkuu keltaisena (katso ohjeet uudelleentäytettävän hiilisuodattimen pellettien vaihtamiseen sivulta 13).

# Ohjelman suorittaminen



1. Poista ämpäri laitteesta<sup>1</sup>. Voit asettaa sen lähelle ruoan valmistuspaikkaa tai paikkaa, josta jätteet kerätään.
2. Lisää ruokajäte ämpäriin.<sup>2</sup>
3. Kun olet valmis suorittamaan ohjelman, aseta ämpäri laitteeseen niin, että sen pohja tulee tiiviisti paikalleen. Jos ämpäri ei asetu paikalleen oikein, kierrä sitä hitaasti enintään 60° kumpaankin suuntaan, kunnes se on paikallaan asianmukaisesti.<sup>3</sup>
4. Sulje laitteen kansi ja lukitse se paikalleen kiertämällä kantta myötäpäivään, kunnes tunnet naksahduksen ja kannen ja reunan väliset osoittimet ovat kohdakkain.
5. Kytke laite pistorasiaan, jos sitä ei ole jo kytketty. Kun laite on kytketty verkkovirtaan, se siirtyy käynnistysvaiheeseen, jossa jokainen LED-valo syttyy erikseen. Noin 20 sekunnin kuluttua käynnistysvaihe päättyy, ja FoodCycler on käyttövalmis.
6. Käynnistä ohjelma painamalla virtapainiketta kerran. Kun ohjelma on alkanut, ohjelmasyklin LED-valo syttyy.

**Huomaa:** Ohjelma kestää noin 4–9 tuntia. Kesto riippuu jätteen määrästä ja käsiteltävän ruoan kosteuspitoisuudesta. Suosittelemme käyttämään laitetta tilassa, jonka lämpötila on 20–28 °C (68–82,4 °F). Kun ohjelma on valmis, ohjelmasyklin LED-valo sammuu ja laite kytkeytyy automaattisesti pois päältä.

<sup>1</sup>Vaikka voit lisätä ruokajätettä ämpäriin sen ollessa FoodCycler-laitteen sisällä, suosittelemme poistamaan sen laitteesta ennen ruokajätteen lisäämistä. Ruokajäte voi vahingossa pudota ämpäriin ja lämpölevyn väliseen rakoon ja vahingoittaa laitteen sisäisiä osia.

<sup>2</sup>Katso sivulta 14 yksityiskohtainen luettelo tuotteista, jotka voit käsitellä FoodCycler-laitteella.

<sup>3</sup>Poista ämpäriin sisällä olevat tarrat ennen ohjelman suorittamista. Poista ämpäriin kansi ennen ohjelman suorittamista.



# Vinkkejä parhaisiin tuloksiin

## **Älä täytä ämpäriä liian täyteen.**

Täytä vain täyttöviivaan asti. Älä pakkaa tai tiivistä ruokajätettä. Liian suuri jätemäärä voi aiheuttaa laitteen jumiutumisen.

## **Voit lisätä ruokajätettä kesken ohjelman (vaiheet 1-3).**

Pelkkä kannen avaaminen keskeyttää ohjelman. Parhaan lopputuloksen saavuttamiseksi vältä jätteen lisäämistä sen jälkeen, kun ohjelma on ollut käynnissä tunnin, sillä myöhempi lisääminen voi vaikuttaa tuotoksen kuivuuteen. Uusi ohjelmasykli voi olla tarpeen.

## **Parhaan tehokkuuden saavuttamiseksi täytä ämpäri täyttöviivaan asti.**

Laitteen käyttäminen puolillaan on tehotonta, ja siten tuotettu aines voi olla kosteaa.

## **Hiilisuodattimet vähentävät hajun voimakkuutta, mutta ne eivät poista sitä kokonaan.**

E erityisen haisevat jätteet voivat tuottaa jonkin verran hajua käsittelyn aikana, ja ne saattavat myös lyhentää suodattimen käyttöikää.

## **Vältä erittäin kovien ruokien käsittelyä, äläkä pakkaa jätteitä liian tiiviisti.**

Molemmat voivat lisätä käytön aikana kuuluvaa ääntä ja lyhentää laitteen käyttöikää.

## **Jos ruokajäte on liian märkää, laitteen tuotos voi olla kosteaa.**

Tarvittaessa suorita ylimääräinen ohjelmasykli varmistaaksesi, että tuotos on kuivaa ja murenevaa.

## **Ohjelman jälkeen ämpäri voi olla kuuma.**

Jos pysäytät laitteen ohjelman ollessa kesken, odota vähintään tunti ennen ämpäriin käsittelyä, sillä se voi olla liian kuuma käsiteltäväksi paljain käsin.



# Laitteen huoltaminen

## **Irrota laite aina pistorasiasta ennen sen puhdistamista.**

Pyyhi ulkopinnat, ämpäriokero ja ämpärin ulkopinnat kostealla, hyvin puristetulla liinalla. Älä kaada vettä tai muita nesteitä laitteen päälle.

## **Älä puhdista ämpärin sisäpuolta manuaalisesti normaalin käytön aikana.**

Ämpäri on suunniteltu puhdistamaan itse itsensä jokaisen ohjelman aikana. On normaalia, että laitteen pohjaan jää jonkin verran sivutuotejäämiä – tämä ei vaikuta laitteen suorituskykyyn. Vältä laitteen sisäosan puhdistamista, sillä siellä on teräviä teriä. Jos ämpäri juuttuu tai tukkeutuu, katso erityiset puhdistusohjeet sivulta 20.

## **Vältä kotitalouskäyttöön tarkoitettuja puhdistusaineita.**

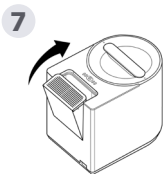
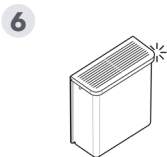
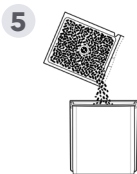
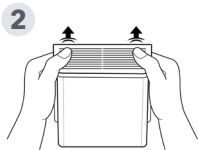
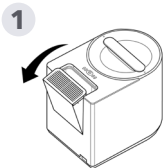
Mietoa saippuaa voi käyttää osien liottamiseen, mutta emme suosittele puhdistamaan varsinaista laitetta millään kemiallisilla puhdistusaineilla.

## **Turvallisuuden vuoksi tutustu laitteen tärkeisiin turvallisuusohjeisiin.**

Ennen kuin puhdistat FoodCycler-laitteen, katso täydelliset turvallisuusohjeet sivulta 3.



# Hiilisuodattimen pellettien vaihtaminen



Vaihda hiilisuodattimen koteloon uudet hiilisuodattimen pelletit, kun hiilisuodattimen vaihdon merkkivalo palaa (katso lisätietoja sivulta 9) tai kun huomaat voimakasta hajua ohjelman aikana.

1. Varmista, että laite on kytketty pois päältä, ja ota sitten hiilisuodattimen täytettävä kotelo ulos laitteesta vetämällä sitä taaksepäin, kunnes se irtoaa laitteen takaa.
2. Avaa kotelo pitämällä sitä tiukassa otteessa ja painamalla kotelon kannen reunaa ylös peukaloilla.
3. Hävitä käytetyt hiilisuodattimen pelletit paikallisia jätteenkäsittelymääräyksiä noudattaen.
4. Leikkaa uusi hiilisuodattimen täyttöpakkaus auki.
5. Tyhjennä hiilisuodattimen täyttöpakkaus avoimeen koteloon.
6. Aseta kotelon kansi takaisin paikalleen suodattimen ohjeiden mukaisesti. Napsahdus osoittaa, että kansi on kunnolla paikallaan.
7. Liu'uta täytetty hiilisuodattimen kotelo takaisin laitteessa olevaan paikkaansa asettamalla se oikeaan kulmaan ja työntämällä sen yläreunaa laitetta kohti.
8. Paina virtapainiketta 3 sekuntia, vapauta se ja paina sitä uudelleen 3 sekuntia, kunnes kuulet äänimerkin, joka ilmoittaa, että hiilisuodattimen vaihtomuistutus on nollattu.

# Mitä laitteella voi käsitellä?

## Huomaa:

- Prosessi onnistuu parhaiten, kun käsittelet samalla kerralla useantyyppisiä ruokajätteitä.
- Suurikokoiset ruokajätteet kuten maissintähkät ja meloninkuoret tulee leikata enintään noin 10 x 10 x 10 cm:n (4 x 4 x 4 tuuman) kokoisiksi paloiksi.
- Jos ruokajätteet ovat hyvin kosteita, myös lopputuote voi olla kosteaa. Tällöin suosittelemme käsittelemään sen laitteella toiseen kertaan.

## Soveltuu

- Kasvis- ja hedelmäjätteet
- Liha, kala, siipikarja
- Siipikarjan luut, ruodot
- Kahvinpurut ja teelehdet (mukaan lukien suodatin- ja teepussit)
- Pavut, siemenet ja palkokasvit
- Munat ja simpukankuoret
- Äyriäiset (ml. kuoret)

## Pieninä määrinä

- Kastikkeet
- Maitotuotteet
- Hyytelöt, hillot ja vanukkaat
- Tärkkelykset (mukaan lukien leipä, riisi, kakut yms.)
- Sian- ja lampaanluut
- Kovat kivet (mukaan lukien persikoiden, aprikoosien, litsien ja mangojen kivet)

## Vain pilkottuina

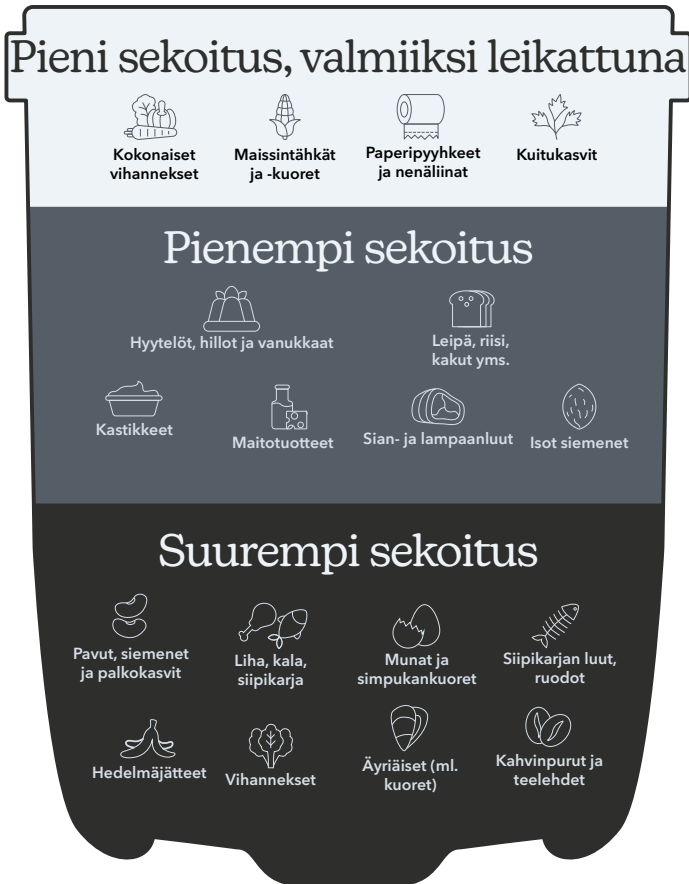
- Paperipyhkeet ja nenäliinat
- Maissintähkät ja -kuoret
- Kokonaiset vihannekset
- Kuitukasvit (mukaan lukien selleri, parsat, persilja yms.)

## Ei suositella

- Pahvi
- Öljyt ja rasvat
- Karkit ja purukumi
- Useimmat "biohajoavat" muovit
- Naudan luut

# Ämpärin oikea täyttösuhde

Jotta FoodCycler toimisi mahdollisimman tehokkaasti, sillä käsiteltävän jätteen tulisi olla tasapainoinen sekoitus erityyppisiä ruokajätteitä. Kun jäteaines sisältää monenlaisia jätteitä kosteista ruoanjämistä kuiviin kasvikuittuihin, ohjelma toimii tehokkaasti ja laitteen tuottama lopputuote on kuivaa.



# Foodilizer-lopputuotteen käyttö

FoodCycler-laite muuttaa ruokajätteen Foodilizer-lopputuotteeksi, joka sopii moniin käyttötarkoituksiin. Seuraavassa on lueteltu muutamia tapoja, joilla saat siitä kaiken irti:

- **Kierrätä se:** Tyhjennä se talosi tai taloyhtiösi biojäteastiaan. Aines kelpaa sellaisenaan biojätteen käsittelyyn.
- **Ruoki puutarhaasi:** Foodilizer sopii puutarhan maanparannusaineeksi, ja sen avulla voit kasvattaa satoasi jopa 340 %.
- **Anna sitä muille:** Lahjoita Foodilizer-ainesta paikallisille viljelijöille, yhteisöpuutarhoille tai puutarhamyymälöille.
- **Tyhjennä se kompostiin:** Sekoita Foodilizer kompostiin parantaaksesi sen mikrobitoimintaa. Aineksen avulla ravinteet myös säilyvät kompostissa aiempaa paremmin.

## Foodilizer-lopputuotteen käyttö maanparannusaineena - parhaat käytännöt

- Lisää itse tehty maanparannusaine puutarhaasi 1-4 viikkoa ennen kylvöä tai istutusta. Siten Foodilizer ehtii hajoamaan maaperässä ja ravitsemaan maaperässä olevia mikrobeja.
- Sekoita lopputuote maaperään seuraavassa suhteessa: 1 osa lopputuotetta ja 20 osaa multaa (1:25, jos lopputuote sisältää liha- tai maitotuotteita). Varmista, että lopputuote sekoittuu maaperään täydellisesti. Älä jätä sitä kasvimaan tai nurmikon pinnalle.

Skannaa tämä QR-koodi saadaksesi lisätietoja **Foodilizer**-lopputuotteesta



# Usein kysytyt kysymykset

Lisää vastauksia löydät usein kysytyjen kysymysten sivulta osoitteesta: [foodcycler.com/blogs/faq](https://foodcycler.com/blogs/faq)

## Missä laitetta tulisi säilyttää?

FoodCycler-laitetta voi käyttää lähes missä tahansa sisätilassa, jossa on pistorasia ja riittävästi tilaa. Suosittelemme käyttämään laitetta 20-28 °C:n (68-82,4 °F:n) lämpötilassa. Käyttötilan alin sallittu lämpötila on 0 °C (32 °F).

Varmista, että laite on asetettu tasaiselle ja kuivalle alustalle.

Älä säilytä laitetta lämmityslaitteiden tai huomattavasti lämpöä tuottavien keittiölaitteiden vieressä.

Älä säilytä FoodCycler-laitetta ulkona tai missään sellaisessa paikassa, jossa se voi kastua tai altistua pakkaselle.

Varmista, että laitteen ympärillä on riittävästi tilaa asianmukaisen ilmanvaihdon varmistamiseksi.

Älä tuki laitteen tuuletusaukkoja äläkä aseta mitään esineitä kannen päälle käytön aikana.

## Mitä voin käsitellä FoodCycler-laitteella?

Ihmisten tapaan FoodCycler-laitteelle sopii parhaiten monipuolinen ruokavalio. Jotta ruokajäte hajoaisi optimaalisesti, lisää jokaiseen ohjelmasykliin monenlaisia ruokajätteitä ja sekoita raskaampien ruokajätteiden sekaan kevyempiä ja kuivempia jätteitä. Vältä käsittelemästä suuria määriä seuraavia kerrallaan:

- Paljon tärkkelystä sisältävä tuotteet (leipä, kakku, riisi, pasta, perunamuusi, täytteet)
- Mausteet, kastikkeet ja keitot
- Pähkinävoit
- Hillot, hyytelöt ja marmeladit
- Paljon sokeria sisältävät hedelmät (viinirypäleet, kirsikat, melonit, appelsiinit, banaanit jne.)

Koska edelliset ovat tiheärakenteisia, tärkkelyspitoisia ja/tai sisältävät paljon nestettä, laite ei pysty käsittelemään suurta määrää niitä kerralla. Kosteat jätteet, kuten vesimelonin palat,

**Tarvitsetko enemmän apua?** Skanna QR-koodi siirtyäksesi tukisivullemme.



voivat jäädä kosteiksi ohjelman päättyessä. Tällöin parhaan lopputuloksen saavuttamiseksi suosittelemme käsittelemään sen toiseen kertaan.

**Täydelliset ohjeet siihen, mitä laitteella voi ja ei voi käsitellä, löytyvät sivulta 14.**

Ennen käsittelyä silppua runsaskuituiset ainekset kuten persiljaa ja parsaa, sillä muutoin ne voivat helposti kietoutua ämpäriin tulevan jauhatusvarren ympärille ja aiheuttaa tukoksen. Ihanteellisesti yksittäisten jätteiden tulisi olla enintään 5 x 5 x 5 cm:n (~2 x 2 x 2 in) kokoisia.

Jos laitteessa on tukos, se lopettaa käsittelyn ja siirtyy itsesuojaustilaan (ja antaa tukosvirhekoodin). Tukoksen aiheuttavat jätteet on tällöin poistettava ämpäristä ennen ohjelman uudelleenkäynnistämistä. Lisätietoja virhekoodeista on sivulla 20.

## Mitä FoodCycler-laitteella ei voi käsitellä?

Älä yritä käsitellä FoodCycler-laitteella mitään muuta kuin orgaanista jätettä (kuten lasia, metallia tai puuta). Älä myöskään käsittele nautanluita, karkkeja tai purukumia, sillä ne voivat aiheuttaa vakavia vaurioita ämpäriin ja/tai aiheuttaa moottorin ylikuormittumisen. Älä lisää laitteeseen öljyä tai syttyviä aineita tai yhdisteitä. Pienet määrät sian- tai lampaanluita ja kovia luita ovat sallittuja. **Täydelliset ohjeet siihen, mitä laitteella voi ja ei voi käsitellä, löytyvät sivulta 14.**

**Huomautus:** Jos laite tai ämpäri vaurioituu yllä mainittujen jätteiden käsittelyn aikana tai jouduttuaan muulla tavoin kosketuksiin niiden kanssa, kaikki laitteeseen ja ämpäriin liittyvät takuut mitätöityvät, koska tällaista käyttöä ei katsota kohtuulliseksi.

## Mitä teen laitteen lopputuotteella?

Jos käsittelet erityisen kosteita ruokia, lopputuote voi jäädä kosteaksi. Tällöin parhaan lopputuloksen saavuttamiseksi suosittelemme käsittelemään sen toiseen kertaan.

Laitteen lopputuotetta voi käyttää maanparannusaineena tai kotitekoisena lannoitteena. Parhaan lopputuloksen saavuttamiseksi suosittelemme lisäämään lopputuotetta maaperään seuraavassa suhteessa: 1 osa lopputuotetta ja 20 osaa multaa. Runsaasti eläinproteiinia (liha, maitotuotteet jne.) sisältävän lopputuotteen tapauksessa suosittelemme hieman laimeampaa suhdetta 1:25. Kun maaperä on lannoitettu, parhaan lopputuloksen saavuttamiseksi suosittelemme odottamaan vähintään viikon (mieluiten neljä viikkoa) ennen kylvämistä tai kasvien istutusta. Mitä terveellisempää ruokahävikiksi on, sitä paremmin se sopii puutarhaasi! Runsaasti rasvaa, öljyä tai

**Tarvitsetko enemmän apua?** Skannaa QR-koodi siirtyäksesi tukisivullemme.



suolaa sisältävät ruoat eivät välttämättä tuota puutarhalle parhaiten sopivaa lopputuotetta. Älä lisää lopputuotetta suoraan maan pinnalle. Tämä ei ravitse maaperää riittävästi, ja lisäksi lopputuote imee kosteutta, mikä seurauksena se voi homehtua ja/tai houkutelaa pihaasi tai puutarhaasi ei-toivottuja eläinvieraita.

Voit myös heittää lopputuotteen biojäte- tai tavalliseen jäteastiaan. Vaikka jälkimmäinen ei ole paras mahdollinen vaihtoehto, se on silti paljon kestävämpää kuin käsittelemättömän ruokajätteen hävittäminen, koska laitteen lopputuote vie kaatopaikalla huomattavasti vähemmän tilaa ja sen kuljetus tuottaa paljon vähemmän hiilidioksidipäästöjä (koska lopputuote on paljon ruokajätettä kevyempää ja tiiviimpää).

## Miten voin pidentää suodattimieni käyttöikää?

Hiilisuodattimen vaihtokuvake muistuttaa sinua vaihtamaan hiilisuodattimen pelletit käytöstä riippuen 3-6 kuukauden tai noin 500 käyttötunnin välein (näistä aiemmin täytyvä). Hiilisuodattimen vaihtokuvake antaa vain suosituksen. Käytännössä paras merkki suodattimien kunnosta on ohjelmasyklistä aiheutuva haju. Hiilisuodattimen pellettien käyttöikä riippuu käytön laadusta ja määrästä.

Ohjelmasyklin suorittaminen niin, että jäteastiassa on ainoastaan sitrushedelmien (sitruunoiden, appelsiinin jne.) kuoria, auttaa vähentämään suodattimesta aiheutuvaa hajua.

Suosittelimme sammuttamaan FoodCycler-laitteen aina, kun poistut kotoasi pidemmäksi aikaa. Voit myös irrottaa laitteen pistorasiasta esimerkiksi matkojen ajaksi. Laitteen jättäminen aktiiviseen tilaan (käynnistuspainikkeen valo päällä) kuluttaa myös suodattimen käyttöikää.

Myös kahvinpurujen säännöllinen lisääminen ohjelmasykleihin voi auttaa vähentämään laitteesta aiheutuvia hajuja, ja se auttaa myös pitämään ämpäriin puhtaana.

## Miten pidän ämpäriin puhtaana?

FoodCycler-laitteen ämpäri on suunniteltu niin, että se puhdistaa itse itsensä jokaisen käyttökerran yhteydessä. On normaalia, että ämpäriin pohjalla ja sivuilla on jäämiä jo muutaman ohjelmasyklin jälkeen. Tyhjennä vain valmiin ohjelmasyklin tuotos ja varmista samalla, että pystyt pyörittämään laitteen sisäistä jauhatusvartta, ja täytä tämän jälkeen ämpäri seuraavaa sykliä varten. Jos laitteesta ilmenee tukos, etkä pysty pyörittämään jauhatusvartta, poista ämpäriin sisältö ja kaada siihen kiehuva vettä ja mietoa saippuaa ja anna sen liota yön yli, jotta kiinnittynyt aines irtoaa.

**Tarvitsetko enemmän apua?** Skannaa QR-koodi siirtyäksesi tukisivullemme.



# Virhekoodit



## Epänormaali ilman lämpötila

Laitte on havainnut epänormaalin ulkolämpötilan. Laitte ei jatka toimintaa ennen kuin varoituksen aiheuttanut seikka on korjattu ja merkkivalo on sammunut.

1. Jos laite on kylmässä ympäristössä, siirrä se lämpimämpään paikkaan. Jos ympäristö on lämmin, siirrä se viileämpään paikkaan.
2. Avaa ja sulje laitteen kansi.
3. Paina virtapainiketta kerran.

**Huomautus:** Jos varoitusvalo palaa edelleen, ota yhteyttä alueelliseen asiakastukeen.



## Moottorin ylikuormitus

Laitte on havainnut epänormaalin ulkolämpötilan. Laitte ei jatka toimintaa ennen kuin varoituksen aiheuttanut seikka on korjattu ja merkkivalo on sammunut.

1. Avaa laitteen kansi.
2. Poista ämpäri laitteesta.
3. Poista varovasti ämpärin jauhatushampaissa oleva tukos. Älä yritä poistaa tukosta ämpärin ollessa paikallaan laitteesta. Älä laita kättäsi ämpäriin laitteen ollessa päällä (mekaanisten osien pyöriessä). Huomaa, että ämpärin jauhatushampaat ovat erittäin terävät. Noudata varovaisuutta.
4. Kun tukos on poistettu, liu'uta ämpäri takaisin paikalleen laitteen sisään.
5. Sulje laitteen kansi.
6. Paina virtapainiketta.

### Tarvitsetko enemmän apua?

Skannaa QR-koodi siirtyäksesi tukisivullemme, josta löydät lisää vianmääritysohjeita.





# **FOODCYCLER**

The Future of Food Waste

[foodcycler.com](http://foodcycler.com)

FoodCycler® on rekisteröity tavaramerkki, jonka omistaa Food Cycle Science Corporation