

# FOODCYCLER



## **Eco 3<sup>™</sup>** Användarmanual

FC-200, FC-200E





## Välkommen till Framtiden för matavfall

Grattis till att du tagit ett stort steg mot en renare och mer hållbar framtid. Genom att välja FoodCycler®, minskar du inte bara mängden matavfall som hamnar på soptippar, du förvandlar också dina matrester till något som är användbart och bra för planeten.

FoodCycler är en kompakt och lättanvänd återvinningsmaskin för matavfall som minskar mängden matavfall med upp till 90 %<sup>1</sup> och omvandlar det till ett torrt, näringsrikt material som kan återanvändas till något värdefullt, till exempel som ett jordförbättringsmedel för din trädgård.

Den här manualen guidar dig genom allt du behöver veta för att komma igång: hur du använder din FoodCycler, hur du sköter om den och hur du får ut det mesta av denna smarta och hållbara lösning.

Innan du börjar ska du läsa igenom denna manual noggrant för att säkerställa en trygg och effektiv användning. Denna enhet är endast avsedd för inomhusbruk.

**Då sätter vi igång. Och tänk på att för varje cykel gör du naturen en stor tjänst.**

<sup>1</sup>Minskningen av mängden matavfall varierar beroende på vilken typ av avfall som bearbetas. Till exempel minskar kaffesump mindre i volym än frukt- och grönsaksrester som bananskal.

# Innehåll

Viktiga säkerhetsåtgärder	3
Specifikationer	6
Delar	7
Gör enheten redo för användning	8
Lär känna din FoodCycler	9
Kör en cykel	10
Tips för bästa resultat	11
Underhåll av din enhet	12
Byte av kolfilterpellets	13
Vad kan köras i en cykel?	14
Rätt blandning i hinken	15
Använd din restprodukt	16
Vanliga frågor	17
Felkoder	20



# VIKTIGA SÄKERHETSÅTGÄRDER

- Denna apparat är avsedd för inomhusbruk.
- FoodCycler är en återvinningsmaskin för matavfall som kategoriseras som en "hushållsapparat".
- Grundläggande säkerhetsinstruktioner bör alltid följas vid hantering av elektriska apparater. Detta inkluderar följande:
  - Läs alla instruktioner i manualen innan du använder din FoodCycler.
  - Denna apparat är inte avsedd att användas av personer (inklusive barn) med nedsatt fysisk, sensorisk eller mental förmåga, eller bristande erfarenhet och kunskap, såvida de inte noggrant övervakas och instrueras om användningen av apparaten av en person som ansvarar för deras säkerhet. Noggrann övervakning är nödvändig när alla apparater används av eller i närheten av barn. Barn bör övervakas för att se till att de inte leker med apparaten.
  - För att undvika elektriska stötar, håll sladdar, kontakter och bärbara elektriska apparater borta från vatten och andra vätskor.
  - Placera inte enheten direkt mot en vägg och se till att det finns minst 10 cm utrymme runt den för att luften ska kunna cirkulera och undvika överhettning.
  - Stäng av enheten och dra sedan ur sladden ur eluttaget när den inte används, innan du utför service och lägger till/tar bort delar samt innan du rengör enheten. För att koppla ur enheten, ta tag i kontakten och dra ut den från eluttaget. Dra aldrig i nätsladden.
  - Låt enheten svalna innan du monterar eller demonterar delar och innan du rengör apparaten.
  - Använd inte en apparat med skadad sladd eller kontakt, en enhet som visar tecken på funktionsfel eller en produkt som har tappats eller skadats på något sätt.
  - Användning av tillbehör som inte rekommenderas eller säljs av tillverkaren kan orsaka brand, elektriska stötar eller skador.
  - Använd inte maskinen utomhus.
  - Använd eller förvara inte apparaten vid temperaturer under 10 °C.



## VIKTIGA SÄKERHETSÅTGÄRDER - Forts.

- Håll nätsladden borta från värme och vassa kanter.
- Enheten får endast anslutas till korrekt jordade eluttag.
- Rör inte vid några heta ytor. Använd de medföljande handtagen eller knopparna för säker hantering.
- Placera inte enheten på eller nära en het gasdriven eller elektrisk värmeplatta/spis/ugn.
- Använd inte apparaten för något annat ändamål än det avsedda ändamålet.
- Demontera, förändra eller anpassa inte enheten på något sätt.
- Nedsänk inte enheten i vatten eller vätskor av något slag.
- Förvara apparaten och nätsladdarna utom räckhåll för barn.
- Se till att enhetens yta är ren när du stänger locket.
- Gör ingen åverkan på eluttaget på enhetens baksida.
- Knivbladen är vassa. Var försiktig om/när du sträcker in handen i den borttagbara hinken.
- Var försiktig när du hanterar hinken under eller omedelbart efter en cykel, eftersom hinken kan vara varm.
- Undvik att ta bort hinken från enheten mitt i en cykel eftersom de inre ytorna kan vara heta.
- Håll fingrarna borta från gångjärnen för att undvika klämskador.
- Undvik kontakt med rörliga delar. Försök inte att åsidosätta några säkerhetsspärrar/mekanismer.
- Anmärkningar om nätsladden:
  - a. En kort nätsladd (eller kort avtagbar nätsladd) medföljer för att minska risken för att trassla in sig i eller snubbla över en längre sladd.
  - b. Förlängningssladdar (eller längre löstagbara nätsladdar) finns tillgängliga och kan användas om man är försiktig vid användning.



- c. Om en förlängningsladd (eller längre löstagbar nätsladd) används:
- Den angivna elektriska märkströmmen för den löstagbara nätsladden eller förlängningsladden ska vara högre än apparatens elektriska märkström;
  - Om apparaten är av jordad typ ska förlängningsladden vara en jordad sladd med tre ledare; och
  - Den längre sladden bör placeras så att den inte hänger över bänkskivan eller bordsskivan där den kan snubblas över, fastna eller dras i oavsiktligt (särskilt av barn).

**SPARA DESSA INSTRUKTIONER**

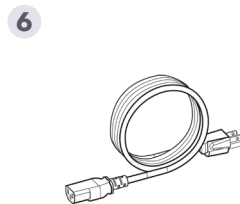
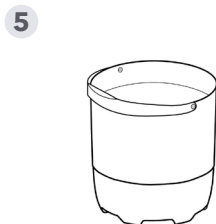
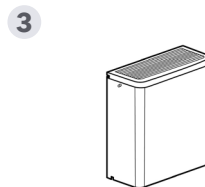
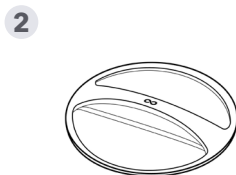


# Specifikationer

Produktnamn	FoodCycler Eco 3
Modellnummer	FC-200   FC-200E
Bearbetningsläge(n)	Torkning, malning, kylning
Max effekt	500 W
Strömförsörjning	<b>FC-200:</b> 110-120 V, 60 Hz <b>FC-200E:</b> 220-240 V, 50/60 Hz
Energiförbrukning	<b>Drift:</b> <0,9 kWh per cykel (genomsnitt) <b>Standby:</b> 0,5 kWh per månad (genomsnitt)
Bearbetningstid	Cirka 4-9 timmar
Kapacitet	3,5 liter
Minskning av avfallsvolym	Upp till 90 %
Vikt (utan förpackning)	Cirka 10,2 kg
Mått (utan förpackning)	(B) 230 mm x (D) 331 mm x (H) 282 mm



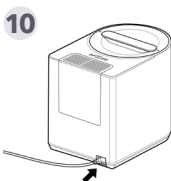
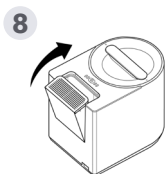
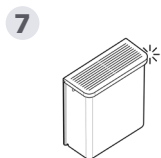
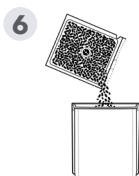
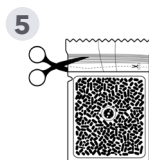
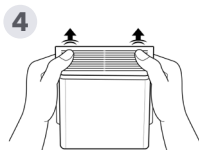
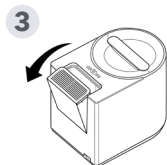
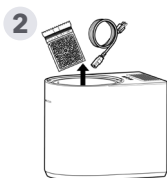
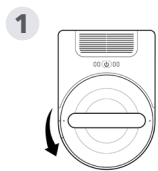
# Delar



Alla dessa delar utgör tillsammans det kompletta FoodCycler-systemet. Din FoodCycler levereras med avfallshinken, det påfyllningsbara kolfiltret och hinkens lock på sina rätta platser i enheten.

1. FoodCycler Eco 3 (med lock)
2. Avtagbart hinklock
3. Påfyllningsbart kolfilter (förinstallerat)
4. Kolfilterpellets
5. Löstagbar avfallshink
6. Nätsladd

# Gör enheten redo för användning



1. Vrid locket moturs för att frigöra det och ta bort det från enheten. Använd märkningen på locket och kanten som vägledning.
2. Ta ur påsen med kolfilterpellets och nätsladden från hinken.
3. Ta bort den tomma påfyllningsbara kolfilterpatronen från enheten genom att dra bakåt i patronen tills den lossnar från enhetens baksida.
4. Öppna den påfyllningsbara kolfilterpatronen genom att hålla patronen ordentligt och trycka tummarna mot locket kant.
5. Öppna påsen med kolfilterpellets genom att klippa längs linjen längst upp på påsen.
6. Töm innehållet i påsen med kolfilterpellets i den öppna påfyllningsbara kolfilterpatronen.
7. Sätt tillbaka locket på den påfyllningsbara kolfilterpatronen enligt anvisningarna på filtret. Ett litet klickljud indikerar att locket sitter ordentligt.
8. Sätt tillbaka det fyllda påfyllningsbara kolfiltret in i enheten genom att sätta patronen i filterfacket och vrida den på plats.
9. Stäng enhetens lock och lås det på plats genom att vrida locket medurs tills ett klickljud hörs och märkningarna på locket och kanten mitt för varandra.
10. Sätt i nätsladden på baksidan av enheten. När du är klar att köra en cykel, anslut den jordade kontakten till ett vägguttag.

# Lär känna din FoodCycler



## Strömbrytare

Tryck en gång för att starta cykeln.

Öppna locket för att pausa cykeln.

Tryck och håll in i 3 sekunder för att stänga av enheten.

**Ström-LED fast sken:** Enheten arbetar

**Ström-LED blinkar:** Enheten pausad



## Cykel-LED

De fyra LED:arna representerar FoodCyclers förloppscykel.

Den första cykeln börjar med att den första LED:en blinkar. Alla fyra LED:ar tänds i tur och ordning, beroende på hur cykeln fortskrider.

Enheten stängs av automatiskt när alla cykler är klara.

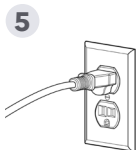
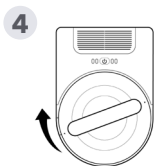
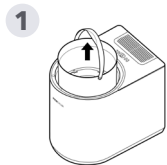


## Indikator för byte av kolfilter

När knappen i mitten blinkar gult är det dags att byta kolfilterpellets (se sidan 13 för instruktioner om hur du byter kolfilterpellets i ditt påfyllningsbara kolfilter).



# Kör en cykel



1. Ta bort hinken från enheten<sup>1</sup>. Den kan placeras nära där matlagning sker eller avfall samlas in.
2. Lägg matavfall i hinken.<sup>2</sup>
3. När du är redo att köra en cykel, sätt i hinken i enheten och placera den så att den sitter i jämnhöjd med kanten på enhetens hålrums. Om hinken inte verkar sitta så långt ner i enheten som den ska, vrid hinken lätt fram och tillbaka upp till 60° i varje riktning tills den sitter korrekt.<sup>3</sup>
4. Stäng enhetens lock och lås det på plats genom att vrida locket medurs tills ett klickljud hörs och märkningarna på locket och kanten mitt för varandra.
5. Anslut enheten till ett eluttag om den inte redan är inkopplad. När den är inkopplad startar enheten en uppstartssekvens: varje LED tänds individuellt. Efter cirka 20 sekunder är sekvensen klar och FoodCycler är redo att användas.
6. Tryck på strömbrytaren en gång för att starta en cykel. När cykeln har startat tänds cykel-LED:en.

**Observera:** Cykeln tar cirka 4-9 timmar, beroende på mängden avfall och fukthalten i den mat som bearbetas. Vi rekommenderar att du kör enheten i rumstemperatur mellan 20 °C och 28 °C. När cykeln är klar slocknar LED:en och enheten stängs av automatiskt.

<sup>1</sup>Även om du kan lägga matavfall i hinken medan den står i FoodCycler, rekommenderar vi att du tar bort hinken från enheten innan du lägger matavfall i hinken. Matavfall kan av misstag falla ner i springan mellan hinken och värmeplattan och orsaka skador på inre komponenter.

<sup>2</sup>För en detaljerad lista över de varor som kan bearbetas av FoodCycler, se sidan 14.

<sup>3</sup>Ta bort hinkens invändiga klistermärken innan du kör en cykel. Ta bort hinkens lock innan du kör en cykel.



# Tips för bästa resultat

## **Överfyll inte hinken.**

Fyll endast upp till den inre fyllningslinjen. Tryck inte ner eller komprimera matavfallet. Överfyllning kan göra att enheten blockeras.

## **Du kan lägga till mer matavfall mitt i cykeln (fas 1-3).**

Öppna bara locket för att pausa cykeln. För bästa resultat, undvik att tillsätta mat mer än en timme efter att cykeln har startat, eftersom detta kan påverka torrheten hos den slutliga restprodukten. En andra cykel kan krävas.

## **För maximal effektivitet, fyll hinken upp till fyllningslinjen.**

Att köra enheten halvfull är mindre effektivt och kan resultera i en fuktig restprodukt.

## **Kolfilter minskar lukten men avlägsnar den inte helt.**

Starkt luktande livsmedel kan fortfarande avge viss lukt under bearbetningen och kan förkorta filtrets livslängd.

## **Undvik att bearbeta mycket hårda livsmedel eller att packa avfallet tätt.**

Detta kan öka ljudnivån under drift och förkorta enhetens livslängd.

## **Alltför vått matavfall kan resultera i en fuktig restprodukt.**

Kör vid behov ytterligare en cykel för att säkerställa ett torrt och smuligt resultat.

## **Hinken kan vara varm efter en cykel.**

Om enheten stoppas mitt i cykeln, vänta minst en timme innan du hanterar hinken, eftersom den kan vara för varm att hantera med bara händerna.



# Underhåll av din enhet

## **Dra alltid ur nätsladden till enheten före rengöring.**

Torka av utsidan, hinkens fack och hinkens utsida med en fuktig, väl urvriden trasa. Häll inte vatten eller några vätskor över enheten.

## **Rengör inte hinkens insida manuellt vid normal användning.**

Hinken är utformad för att självrengöras under varje cykel. Det är normalt att det finns kvar lite restprodukter längst ner i hinken – detta påverkar inte prestandan. Undvik att rengöra insidan, eftersom den innehåller vassa blad. Om hinken fastnar eller blockeras, se sidan 20 för särskilda rengöringsinstruktioner.

## **Undvik hushållsrengöringsmedel.**

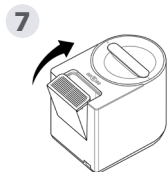
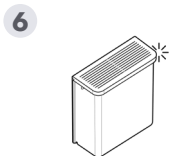
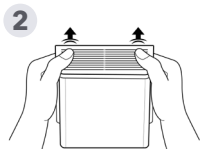
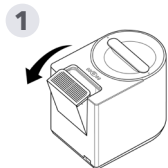
Mild tvål kan användas för att blötlägga delar som metallgallerfiltret, men vi rekommenderar inte att använda kemiska rengöringsmedel på själva enheten.

## **Se Viktiga säkerhetsåtgärder.**

Se sidan 3 för fullständiga säkerhetsinstruktioner vid rengöring av din FoodCycler.



# Byte av kolfilterpellets



Byt kolfilterpellets i din påfyllningsbara kolfilterpatron när indikationen för kolfilterbyte lyser (se sidan 9 för mer information), eller när du känner starka lukter under en cykel.

1. Efter att först ha kontrollerat att enheten är avstängd, ta bort den påfyllningsbara kolfilterpatronen från enheten genom att dra bakåt i patronen tills den lossnar från enhetens baksida.
2. Öppna den påfyllningsbara kolfilterpatronen genom att hålla patronen ordentligt och trycka tummarna mot lockets kant.
3. Kasserar dina använda kolfilterpellets enligt lokala regler för avfallshantering.
4. Öppna påsen med kolfilterpellets genom att klippa längs linjen längst upp på påsen.
5. Töm innehållet i påsen med kolfilterpellets i den öppna påfyllningsbara kolfilterpatronen.
6. Sätt tillbaka locket på den påfyllningsbara kolfilterpatronen enligt anvisningarna på filtret. Ett litet klickljud indikerar att locket sitter ordentligt.
7. Sätt tillbaka det fyllda påfyllningsbara kolfiltret in i enheten genom att sätta patronen i filterfacket och vrida den på plats.
8. Tryck och håll strömknappen intryckt i 3 sekunder, släpp den och håll sedan in den igen i ytterligare 3 sekunder tills du hör en ljudsignal för att återställa påminnelsen om byte av kolfilter.

# Vad kan köras i en cykel?

## Observera:

- Du uppnår det ideala resultatet om din cykel innehåller olika typer av matavfall.
- Stora föremål som majscolvar och meloner bör skäras i bitar som inte är större än cirka 10x10x10 cm.
- Fuktrika livsmedel kan resultera i en fuktig restprodukt. Om så är fallet rekommenderar vi att köra ytterligare en cykel.

### Lämpligt

- Grönsaks- och fruktrester
- Meat, fish, poultry
- Fågel- och fiskben
- Kaffesump och teblad (inklusive kaffefilter och tepåsar)
- Bönor, frön och baljväxter
- Äggskal och snäckskal
- Skaldjur (inklusive musselskal)

### I små mängder

- Såser, dressingar och köttsaft
- Mejeriprodukter
- Gelé, sylt och marmelad
- Stärkelse (inklusive bröd, ris, kakor etc.)
- Fläsk- och lammben
- Hårda kärnor (inklusive persika, aprikos, litchi och mango)

### Skuret i små bitar

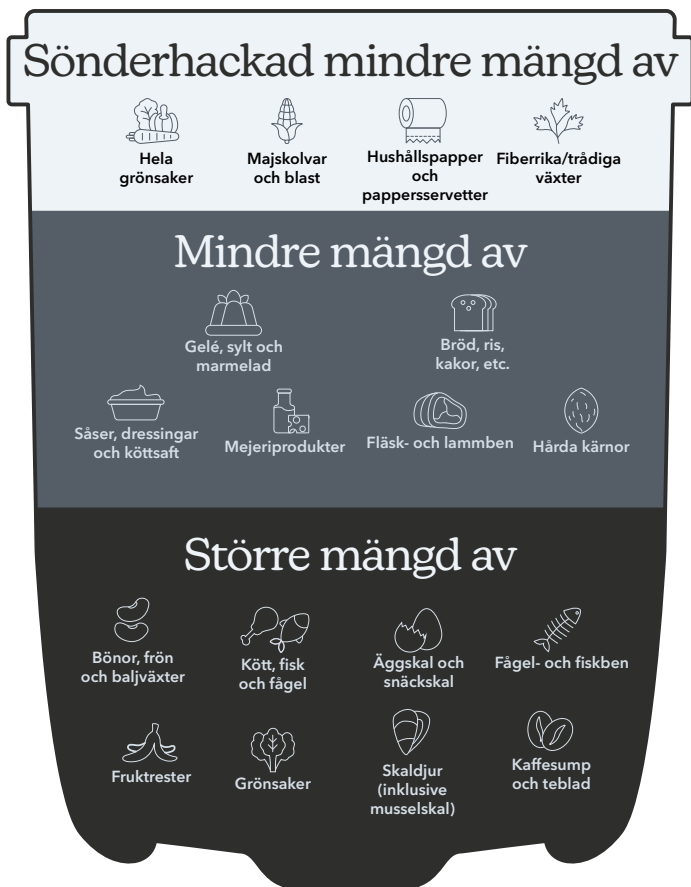
- Hushållspapper och pappersservetter
- Majscolvar och blast
- Hela grönsaker
- Fiberrika/trådiga växter (inklusive selleri, sparris, persilja etc.)

### Rekommenderas inte

- Kartong
- Oljor och fetter
- Godis och tuggummi
- De flesta "komposterbara" plaster
- Nötköttben

# Rätt blandning i hinken

För att få bästa resultat från din FoodCycler är det viktigt att upprätthålla en balanserad blandning av matavfall. Att kombinera olika matrester, från fuktiga till torra och fiberrika rester, hjälper till att säkerställa att cykeln går effektivt och att restprodukten är ordentligt torr.



# Använd din restprodukt

Din FoodCycler förvandlar matavfall till en restprodukt som är mycket användbar. Här är några bra sätt att få ut det mesta av din restprodukt:

- **Gör naturen en tjänst:** Sortera den som vanligt matavfall för återvinning. Avfallet hämtas sedan upp och transporteras till en återvinningsanläggning.
- **Gör din trädgård en tjänst:** Att använda restprodukten som jordförbättringsmedel i en trädgård kan öka avkastningen med så mycket som 340 %.
- **Gör andra en tjänst:** Donera din restprodukt till lokala bönder, trädgårdar eller plantskolor.
- **Gör din kompost en tjänst:** Blanda restprodukten i din kompost för att förbättra den mikrobiella aktiviteten.

## Bästa sättet att använda restprodukten som jordförbättringsmedel

- Tillsätt ditt hemmagjorda jordförbättringsmedel i din trädgård 1-4 veckor före plantering eller omplantering. Detta gör att din restprodukt kan brytas ner i jorden och ge näring åt jordens befintliga mikrober.
- Blanda restprodukten med din jord i förhållandet 1 del jordförbättringsmedel till 20 delar jord (1:25 om din restprodukt innehåller kött eller mejeriprodukter). Se till att restprodukten blandas ordentligt med jorden. Lägg inte restprodukten ovanpå jord- eller gräsytan.

Skanna den här QR-koden för att lära dig mer om **Restprodukter**



# Vanliga frågor

Besök sidan för vanliga frågor på vår webbplats för mer information: [foodcycler.com/blogs/faq](https://foodcycler.com/blogs/faq)

## Var ska jag förvara min enhet?

FoodCycler kan användas i nästan alla inomhusutrymmen som har ett eluttag och tillräckligt med utrymme. Vi rekommenderar att du kör enheten i temperaturer mellan 20 °C och 28 °C. Enheten måste köras i rumstemperaturer på 0 °C eller högre.

Se till att enheten står på en plan, torr yta.

Förvara inte enheten bredvid element och köksapparater som genererar mycket värme.

Förvara inte FoodCycler utomhus eller på någon plats där den kan bli våt eller utsättas för temperaturer under fryspunkten.

Se till att det finns tillräckligt med utrymme runt enheten för korrekt ventilation.

Blockera inte några ventilationsöppningar på enheten och placera inga föremål ovanpå locket under drift.

## Vad kan jag bearbeta i FoodCycler?

FoodCycler fungerar bäst när man lägger olika typer av matrester i den. För att säkerställa optimal nedbrytning av matavfall, lägg till flera olika typer av matavfall i varje cykel, med tyngre avfall varvat med lättare, torrare avfall. Undvik höga koncentrationer av följande avfall:

- Stärkelse (bröd, kakor, ris, pasta, potatismos, fyllning)
- Buljonger, dressingar, såser och soppor
- Nötsmör
- Sylt, geléer, marmelader
- Frukter med högt sockerinnehåll (druvor, körsbär, melon, apelsiner, bananer etc.)

Den täta, stärkelserika och/eller fuktrika sammansättningen av dessa livsmedel gör dem svåra att bearbeta i stora mängder. Fuktrika livsmedel som vattenmeloner kan fortfarande vara

**Behöver du fortfarande hjälp?** Skanna QR-koden för att besöka vår support sida.



fuktiga i slutet av cykeln. För bästa resultat rekommenderar vi att köra ytterligare en cykel om restprodukten är fuktig.

**För en fullständig guide om vad du kan och inte kan bearbeta, se sidan 14.**

Innan du kör en cykel ska du hacka trådigt avfall med långa fibrer, som t.ex. persilja och sparris, eftersom dessa matvaror lätt kan fastna runt hinkens roterande arm och orsaka stopp. Den ideala storleken på varje livsmedel bör vara mindre än 5x5x5 cm.

Om ett stopp uppstår avbryter enheten bearbetningen och växlar till självskyddsläge (felkod för stopp). Föremålen som orsakar stoppet måste tas bort från hinken innan cykeln startas om. Se sidan 20 för ytterligare information om felkoder.

## Vad kan inte bearbetas i FoodCycler?

Försök inte återvinna något annat än organiskt matavfall i din FoodCycler (som glas, metall eller trä). Kör inte heller nötköttsben, godis eller tuggummi: dessa material kan orsaka allvarliga skador på hinken och/eller orsaka överbelastning av motorn. Tillsätt inte olja, brandfarliga material eller föreningar i enheten. Små mängder av fläsk- och lammens samt hårda kärnor, är tillåtna. **För en fullständig guide om vad du kan och inte kan bearbeta, se sidan 14.**

**Observera:** Om en enhet eller hink skadas på grund av att en cykel körs, eller kommer i kontakt med ovanstående material, kommer tillhörande garantier att anses ogiltiga, eftersom tillsättande av dessa material går utöver enhetens rimliga användning.

## Vad gör jag med min restprodukt?

Om du bearbetar särskilt fuktiga livsmedel kan restprodukten fortfarande vara fuktig i slutet av cykeln. För bästa resultat rekommenderar vi att köra ytterligare en cykel om restprodukten är fuktig.

Enhetens restprodukt kan användas som jordförbättringsmedel eller hemgjort gödningsmedel. För bästa resultat rekommenderar vi att du blandar restprodukten med jorden i förhållandet 1 del restprodukt till 20 delar jord. För cykler med mycket animaliskt protein (kött, mejeriprodukter etc.) rekommenderar vi att öka förhållandet till 1:25. Vi rekommenderar att vänta minst en vecka (4 veckor för bästa resultat) efter gödsling innan man planterar frön eller

**Behöver du fortfarande hjälp?** Skanna QR-koden för att besöka vår supportsida.



omplanterar växter i den nyligen gödslade jorden. Ju hälsosammare ditt matavfall är, desto hälsosammare blir din trädgård! Livsmedel med hög halt av fett, olja eller natrium kanske inte ger optimala resultat.

Lägg inte restprodukten direkt på jordytan. Detta kommer inte att ge jorden tillräckligt med näring, och restprodukten kommer att absorbera fukt, vilket ökar sannolikheten för att ditt jordförbättringsmedel kommer att mögla och/eller locka oönskade djur till din trädgård.

Du kan också lägga restprodukten i ditt vanliga matavfall för återvinning eller i hushållsavfallet. Det är bättre att återvinna restprodukten med annat matavfall än att lägga det i hushållsavfallet eftersom det då kan användas till att producera biogas och biogödsel.

## Hur förlänger jag livslängden på mina filter?

Indikatorn för kolfilterbyte är till för att påminna dig om att byta ut dina kolfilterpellets var 3-6:e månad (beroende på användning) eller efter cirka 500 cykeltimmar (beroende på vilket som inträffar först). Indikatorn för kolfilterbyte är bara en rekommendation, men den bästa indikatorn på dina filter är lukt när cykeln körs. Livslängden för kolfilterpellets beror på användningens kvalitet och kvantitet.

Att köra en cykel med endast citrusskal (citroner, apelsiner etc.) hjälper till att mildra filterlukter.

Vi rekommenderar att du stänger av FoodCycler innan du lämnar hemmet under en längre tid. Du kan också koppla ur enheten från vägguttaget innan du åker hemifrån. Att lämna enheten i aktivt läge (startknappen lyser) kommer också att minska filtrets livslängd.

Att inkludera kaffesump i dina vanliga cykler kan hjälpa till att mildra lukter och kan också bidra till att hålla din hink ren.

## Hur håller jag min hink ren?

FoodCycler-hinken är utformad för att självrengöras vid varje cykel. Det är normalt att det finns rester i hinkens botten och sidor efter några cykler. Töm helt enkelt restprodukten från den färdiga cykeln och se till att armen kan rotera fritt och fyll hinken för nästa cykel. Om det uppstår ett stopp och du inte kan rotera armen, ta bort innehållet och lägg hinken i kokande vatten och mild tvål över natten för att lossa blockeringen.

**Behöver du fortfarande hjälp?** Skanna QR-koden för att besöka vår supportsida.



# Felkoder



## Onormal lufttemperatur

Enheten har detekterat en onormal yttre lufttemperatur. Enheten fortsätter inte förrän varningsindikatorn har slocknat.

1. Om enheten befinner sig i en kall miljö, flytta den till en varmare plats. Om den är i en varm miljö, flytta den till en kallare plats.
2. Öppna och stäng locket.
3. Tryck på startknappen en gång.

**Observera:** Om varningsindikatorn kvarstår, kontakta kundsupporten i ditt land.



## Motorn är överbelastad

Enheten har detekterat en onormal yttre lufttemperatur. Enheten fortsätter inte förrän varningsindikatorn har slocknat.

1. Öppna enhetens lock.
2. Ta bort hinken från enheten.
3. Ta försiktigt bort hindret från hinkens malningständer. Försök inte ta bort hindret om hinken fortfarande sitter i enheten. Stoppa inte ner handen i hinken om den är i drift (armen snurrar). Observera att hinkens malningständer är extremt vassa. Hantera alltid enheten och hinken med stor försiktighet.
4. När hindret har tagits bort, sätt tillbaka hinken på plats i enheten.
5. Stäng enhetens lock.
6. Tryck på strömbrytaren.

**Behöver du fortfarande hjälp?** Skanna QR-koden för att besöka vår supportsida för ytterligare felsökningssteg.





# **FOODCYCLER**

Framtiden för matavfall

[foodcycler.com](http://foodcycler.com)

FoodCycler® är ett registrerat varumärke och ägs av Food Cycle Science Corporation